

免費申訴電話 0800-012-080

「本商品經本公司合格簽署人員檢視其內容業已符合保險精算原則及保險法令，惟為確保權益，基於保險業與消費者衡平對等原則，消費者仍應詳加閱讀保險單條款與相關文件，審慎選擇保險商品。本商品如有虛偽不實或違法情事，應由本公司及負責人依法負責。」

要保人可透過免費申訴電話(0800-012-080)或本公司網站(<https://www.taian.com.tw>)、總公司、分公司及服務中心查閱及索取電腦查閱資訊公開說明文件。

泰安產物國內旅行綜合保險 (給付項目：責任保險金,旅行不便保險金)

財政部93.05.24台財保字第0930705162號函核准
113.02.20(113)精企字第016號函備查

第一章 共同條款

第一條 契約之構成與解釋

本保險契約之條款、附加保險、附加條款、批單及與本保險契約有關之要保書，均為本保險契約之一部分。

本保險契約之解釋，應探求契約當事人之真意，不得拘泥於所用的文字；如有疑義時，以作有利於被保險人的解釋為原則。

第二條 承保範圍

被保險人於本保險期間內，因從事中華民國境內旅行活動，本公司依照本保險契約之約定，對下列承保項目負賠償責任：

- 一、旅行責任保險
- 二、旅行不便保險

第三條 名詞定義

本保險契約所用之名詞定義如下：

- 一、中華民國境內：係指台灣、澎湖、金門、馬祖及其統治權所及之地區。
- 二、意外傷害事故：指非由疾病引起之外來突發事故。
- 三、住居所：係指住所與居所二者。住所係指依一定事實，足認以久住之意思，住於一定地域之處所；居所係指無久住之意思所居住之處所。前開住居所之設定與廢止，依民法第二十二條至二十四條規定及相關法令定之。
- 四、定期班機：係指經當地政府登記許可之航（路）線，具有固定場站、固定班次(含事先公告之加開班次)，提供不特定旅客運送服務之班機。
- 五、公共運輸工具：係指領有營業執照及經當地政府登記許可之航（路）線，具有固定場站、固定班次(含事先公告之加開班次)，以大眾運輸為目的，提供不特定旅客運送服務之水上、陸上或空中交通工具。

第四條 保險費之交付

要保人應於本保險契約訂立時，向本公司所在地或指定地點交付保險費。要保人於交付保險費時，本公司應給與收據或繳款證明或委由代收機構出具其它相關之繳款證明為憑。除經本公司同意延緩交付者外，對於保險費交付前所發生之保險事故，本公司不負賠償責任。

第五條 保險契約之終止與保險費之退還

要保人終止契約者，除終止日另有約定外，自終止之書面或其他約定方式送達本公司之時起契約終止之。對於終止前之保險費，本公司按本保險契約實際有效之天數計算應繳保險費，並返還已繳保險費與應繳保險費間之差額。

第六條 告知義務與本保險契約的解除

要保人在訂立本保險契約時，對於本公司的要保書書面(或投保網頁)詢問的告知事項應據實說明，如有為隱匿或遺漏不為說明，或為不實的說明，足以變更或減少本公司對於危險的估計者，本公司得解除本保險契約，其保險事故發生後亦同。但要保人證明危險的發生未基於其說明或未說明的事實時，不在此限。

前項保險契約的解除權，自本公司知有解除的原因後，經過一個月不行使而消滅。

本公司依第一項規定解除保險契約時，已收受之保險費不予退還；倘已經理賠者，得請求被保險人返還。

第七條 保險契約之通知

有關本保險契約之通知事項，除另有特別約定外，應以書面為之。

第八條 保險契約之變更

本保險契約之內容，倘有變更之需要，或有關保險契約權益之轉讓，非經本公司書面或其他約定方式簽批同意，不生效力。

第九條 保險期間

本保險契約的保險期間，以本保險契約保險單上所載日時為準。

本保險契約所載日時以中原標準時間為準。

第十條 保險期間之延長

如被保險人以乘客身分搭乘領有載客執照之交通工具，該交通工具之預定抵達時刻係在本保險契約的保險期間內，因故延遲抵達而非被保險人所能控制者，本保險單自動延長有效期限至被保險人終止乘客身分時為止，但延長期限不得超過二十四小時。

前項被保險人以乘客身分搭乘領有載客執照之交通工具，因遭劫持，於劫持中本保險契約的保險期間如已終止，本保單自動延長有效期間至劫持事故終了。劫持事故終了係指被保險人完全脫離被劫持的狀況。

第十一條 共同不保事項

被保險人直接或間接因下列事項所致之損失或所負之責任，本公司不負理賠責任：

一、被保險人犯罪行為。

二、被保險人故意行為。

三、被保險人違反任何政府或法令之規定，或任何從事政府或法令禁止之行為。

四、被任何政府機關沒收、扣押或銷毀。

五、被保險人非以乘客身份搭乘公共運輸工具或搭乘非經當地政府登記許可之公共運輸工具

者，但保險契約另有約定者不在此限。

六、因原子或核子能裝置所引起之爆炸、灼熱、輻射或污染。

七、因戰爭、類似戰爭行為（不論宣戰與否）、外敵入侵、外敵行為、內戰、叛亂、革命、軍事反叛、恐怖主義者之行為所致者。但本保險契約另有約定者不在此限。

八、被保險人參加軍事行動。

第十二條 消滅時效

由本保險契約所生的權利，自得為請求之日起，經過二年不行使而消滅。有下列各款情形之一者，其期限之起算，依各該款之規定：

一、要保人或被保險人對於危險之說明，有隱匿、遺漏或不實者，自保險人知情之日起算。

二、危險發生後，利害關係人能證明其非因疏忽而不知情者，自其知情之日起算。

三、要保人或被保險人對於保險人之請求，係由於第三人之請求而生者，自要保人或被保險人受請求之日起算。

第十三條 通知義務

被保險人於發生本保險契約承保事故時，應按下列規定辦理：

一、被保險人應於知悉發生事故後五日內，通知本公司。

二、儘速採取合理之必要措施以減少損失。

三、於知悉有被起訴或被請求賠償時，應將收到之賠償請求書、法院令文、傳票或訴狀等影本立即送交本公司。

四、被保險人、要保人或其他利害關係人應提供本公司所要求之其他證明文件，其費用由本公司負擔。

要保人、被保險人或有权受領保險金之人違反前項之規定，對於因此所受之損失，本公司得不負賠償責任。

第十四條 其他保險

本公司依照本保險契約之約定應負賠償責任時，如同一賠償責任另訂有其他保險契約，本公司對該項賠償責任僅負比例分攤之責。

前項其他保險比例分攤之規定，不適用班機延誤慰問金、劫機慰問金及食物中毒慰問金之各項承保範圍。

第十五條 管轄法院

因本保險契約涉訟時，約定以要保人或被保險人住所所在地之地方法院為管轄法院，但要保人或被保險人住所所在地在為中華民國境外者，則以台灣台北地方法院為管轄法院。

第十六條 申訴或調解或仲裁

本公司與被保險人對於理賠發生爭議時，被保險人得提申訴或提交調解或仲裁，其程序及費用等，依相關法令或仲裁法規定辦理。

第十七條 法令之適用

本保險契約未規定之事項，悉依照中華民國保險法及相關法令辦理。

第二章 旅行責任保險

第十八條 承保範圍

被保險人於保險期間內從事中華民國境內旅行活動於公共場所發生下列意外事故，致第三人體傷、死亡或第三人財物損害，依法應負賠償責任，而受賠償請求時，本公司在保險金額之限度內負賠償之責：

- 一、被保險人於公共場所，因自己行為之過失造成第三人之體傷、死亡或財物損害。
 - 二、被保險人從事競技、比賽、特技表演以外之休閒活動，因過失造成第三人之體傷、死亡或財物損害之賠償責任。
 - 三、除共同及特別不保事項規定外，其他依法被起訴請求的事實，被保險人應負過失之損害賠償責任。
 - 四、被保險人因上述各款意外事故經本公司同意後所為必要之法律抗辯及訴訟費用。
- 前項公共場所限於名勝古蹟、公園、藝文機構、餐廳、旅館（飯店）、商號（店鋪）等不特定人得自由進出之區域。

第十九條 特別不保事項

對於下列事故所致之賠償責任或損失，不在本保險契約承保範圍內，本公司不負賠償責任：

一、被保險人因所有、使用或管理車輛、航空器、船舶（含水上機動車輛）或槍枝等所致之賠償責任。

二、被保險人以契約或協議所承擔之賠償責任。但縱無該項契約或協議存在，仍應由被保險人負賠償責任時，不在此限。

三、被保險人因從事專門職業、商業交易、執行公務或履行契約關係所致之賠償責任。

四、被保險人對其直系親屬、家屬或受僱人所致之賠償責任。

五、被保險人向他人租借、為他人管理或控制財物之毀損或滅失，所致之賠償責任。但歸屬於旅館飯店及其房間內之動產不在此限。

六、因各種傳染疾病所致之賠償責任。

七、被保險人因刑事責任被起訴時，其因具保及刑事訴訟所生之一切費用。

八、因被保險人心神喪失所致之賠償責任。

九、被保險人飲酒後駕（騎）車，其吐氣或血液所含酒精成份超過當地道路交通法令規定標準者。

十、被保險人因麻醉藥、大麻、鴉片、興奮劑及類似物品影響所致者。

十一、被保險人違反道路交通管理處罰條例第二十一條、二十一之一條規定，駕駛汽車所致者。

第二十條 賠償請求應遵守之約定

被保險人對於本保險契約承保範圍內之賠償責任，應遵守下列之約定：

- 一、除必要之急救費用外，被保險人對於第三人就其責任所為之承認、和解或賠償，須經本公司參與或事先同意。但經要保人或被保險人通知本公司參與，而無正當理由拒絕或藉故遲延

者，不在此限。

二、被保險人依法得行使抗辯權或其他權利以免除或減輕責任，若因過失而未行使前述權利所產生或增加之責任，本公司不予賠償。

三、對意外事故之發生若另有依法應負賠償責任之第三人時，本公司於賠付後得代位行使被保險人對該第三人之求償權。

被保險人若有擅自拋棄上述求償權或作出任何不利於本公司行使該項權利之行為時，本公司在受妨礙之金額範圍內，免負賠償之責；如本公司已履行賠償之責，本公司在受妨礙之金額範圍內，得向為妨礙行為之被保險人請求返還。

第二十一條 抗辯與訴訟

被保險人因發生本保險契約承保之意外事故，致被起訴或受賠償請求時：

一、本公司經被保險人之委託，得就民事部份協助被保險人進行抗辯或和解，所生費用由本公司負擔，但應賠償金額超過保險金額者，若非因本公司之故意或過失所致，本公司僅按保險金額與應賠償金額之比例分攤之；被保險人經本公司之要求，有到法院應訊並協助覓取有關證據及證人之義務。

二、本公司經被保險人委託進行抗辯或和解，就訴訟上之捨棄、認諾、撤回、和解，非經被保險人書面同意不得為之。

三、被保險人因處理民事賠償請求所生之費用及因民事訴訟所生之費用，事前經本公司同意者，由本公司償還之。但應賠償之金額超過保險金額者，本公司僅按保險金額與應賠償金額之比例分攤之。

四、被保險人因刑事責任所生之一切費用，由被保險人自行負擔，本公司不負賠償之責。

第二十二條 直接請求權

被保險人於取得和解書、法院確定判決書或仲裁判斷書及有關單據後，得向本公司請求賠償。

本公司得經被保險人通知，直接對第三人為賠償金額之給付。

被保險人對第三人應負損失賠償責任確定時，第三人得在保險金額範圍內，依其應得之比例，直接向本公司請求給付賠償金額。

第二十三條 自負額

被保險人對於每一次事故所致之損失合併與本事故相關之費用總額，應先行負擔本保險單所載自負額部份之損失，本公司僅就超過自負額部份之損失負賠償責任。

第二十四條 理賠申請應備文件

被保險人申請理賠，應檢具下列文件證明：

- 一、理賠申請書（由本公司提供）。
- 二、損失清單及費用支出單據。
- 三、意外事故之相關證明文件。
- 四、傷亡相關證明文件及繼承證明文件。
- 五、和解書或判決書。

本公司於接到上列文件齊全後，十五日內賠付之。逾期本公司應按年利一分加計延遲利息給

付。但逾期事由可歸責於要保人或被保險人者，本公司得不負擔利息。

第三章 旅行不便保險

第二十五條 承保範圍

本章之承保範圍，得經雙方當事人同意，就下列各承保項目同時或分別訂之：

- 一、行李延誤/遺失購物費用
- 二、班機延誤慰問金
- 三、額外住宿費用
- 四、旅程取消或縮短費用
- 五、劫機慰問金
- 六、食物中毒慰問金

第二十六條 行李延誤/遺失購物費用

被保險人於其所搭乘之班機抵達目的地（不包括原出發地或居住地）後之六小時以上，尚未領得其已登記通關之隨行行李，本公司就被保險人等待行李期間同意賠償被保險人於該目的地因緊急需要所購置衣物或其它日用必需品之費用，但上述費用最高以到達目的地後七十二小時內所需為限。

前項每次給付依本保險契約所約定之保險金額為限，保險期間內最高給付次數為二次。

第二十七條 班機延誤慰問金

被保險人於保險期間內，因班機延誤造成不便，本公司依本保險契約所約定之保險金額給付「班機延誤慰問金」，但保險期間內之給付以一次為限。

前項班機延誤係指下列情形之一者：

- 一、被保險人已確認之定期班機延誤四小時以上、或被取消、或因超額訂位致被保險人被拒絕搭乘（但不包括自本國居住地出發，而在報到前已確定之延誤、取消），而於該定期班機預定起飛之四小時內，無其他空中運輸工具可供其搭乘；或
- 二、被保險人失接已確認之轉接定期班機，且於其到達轉運站後之四小時內，無其他空中運輸工具可供其搭乘。

第二十八條 額外住宿費用

被保險人於保險期間內在中華民國境內，因地震、颱風、水災、山崩、山洪爆發、土石流、龍捲風造成交通中斷而於旅遊地滯留，本公司對其所生之額外住宿費用負賠償責任，並依本保險契約所約定之「每日額外住宿費用限額」乘以額外住宿日數給付保險金，保險期間內最高給付日數以五日為限。

第二十九條 旅程取消或縮短費用

被保險人於保險期間開始前七日或保險期間內，因下列意外事故而取消或縮短旅遊行程，本公司依本保險契約之相關規定負賠償責任。

- 一、被保險人之住居所發生地震、颱風、水災、山崩、山洪爆發、龍捲風、火災、爆炸、閃電、雷擊、航空器或其他墜落物所致者。

二、被保險人或其配偶、直系血親因死亡所致者，或突然罹患重病經醫師診斷後必須立刻住院治療者。

三、出發地或前往旅遊地區突然發生戰爭、類似戰爭、天然災害、法定傳染病(旅遊地經相關主管機關宣布為疫區)、恐怖攻擊、罷工、暴動或民眾騷擾。

四、被保險人以乘客身份搭乘領有載客執照之交通工具遭劫持。但起因於旅行當地政府之行為者，本公司不負任何賠償責任。

五、因以證人或鑑定人的身份被法院傳喚出庭者。

第三十條 旅程取消或縮短費用之賠償責任

被保險人因前條所列之事故，致其無法取回或須額外支出之下列費用，本公司在本保險契約所約定之保險金額限度內負賠償責任：

一、旅程取消：

已支付予旅行社、旅館或交通業者而未能取回之保證金、或已預付而無法取回之費用、或依照旅行契約仍須負擔之費用。

二、旅程縮短：

被保險人為返回其住居所或出發地而須支出的飛機、船舶等交通工具之費用，但若其預定之交通工具費用可退還者，被保險人之損失須扣除該項退還之費用。

第三十一條 劫機慰問金

被保險人於保險期間遭遇劫機事故時，自其遭遇劫機之日起，至脫離劫機狀況之日為止，本公司依本保險契約所約定之「劫機慰問金日額」乘以劫機期間日數給付「劫機慰問金」，劫機期間未滿二十四小時者以一日計，保險期間內最高給付日數以十日為限。

「劫機」係指被保險人於保險期間所搭乘之飛機遭遇非由合法政府或司法機關控制指揮之個人或團體使用武力或威脅使用武力劫持，並強迫限制被保險人行動之情形。

第三十二條 食物中毒慰問金

被保險人於保險期間內在中華民國境內，因食物中毒事件，經合格醫師診斷為食物中毒並出具診斷證明書者，本公司依本保險契約所約定之保險金額給付「食物中毒慰問金」，但保險期間內以給付一次為限。

「食物中毒」係指二人或二人以上攝取相同的食品而發生相似的症狀，並且自可疑食餘檢體及患者糞便、嘔吐物、血液等人體檢體，或者其它有關環境檢體（如空氣、水、土壤等）中分離出相同類型（如血清型、噬菌體型）的致病原因。

第三十三條 特別不保事項

對於下列事故所致之賠償責任損失，本公司對該被保險人不負賠償或責任：

一、被保險人未採取合理及必要之措施，因而擴大之損失者。

二、不明原因的損失。

三、旅程取消或縮短費用，係因下列各目所致者：

1.被保險人從事角力、摔角、柔道、空手道、跆拳道、馬術、拳擊、特技表演等的競賽或表演活動所發生之意外事故。

- 2.被保險人從事汽車、機車、汽艇、水上或雪上摩托車、跳傘活動、滑翔翼及自由車等的競賽或表演活動所發生之意外事故（含練習活動）。
- 3.被保險人以測驗前目乘用工具性能或功能為目的之測試活動。
- 4.旅行社（含承辦單位）及相關班機所屬航空公司破產、結束營業或過失行為。
- 5.任何以獲得醫療、整形美容為目的之旅行。

第三十四條 理賠申請應備文件

被保險人申請理賠，應檢具下列文件或證明：

一、行李延誤/遺失購物費用

- 1.理賠申請書。
- 2.被保險人機票及登機證或航空公司出具之搭機證明。
- 3.所有索賠費用之支出單據正本。
- 4.有關被保險人搭乘班機之說明，包括班機號碼、啟航地、目的地、預定起飛時間及到達時間、航空公司名稱及損失日期。
- 5.行李票。
- 6.航空公司簽發之行李延誤/遺失證明單。

二、班機延誤慰問金

- 1.理賠申請書。
- 2.被保險人機票及登機證或航空公司出具之搭機證明。
- 3.延誤或失接之班機明細，包括原班機及轉機日期及時間。
- 4.航空公司出具之班機延誤或失接相關證明。

三、額外住宿費用

- 1.理賠申請書。
- 2.旅行社出具之證明文件。
- 3.額外住宿費用單據正本。

四、旅程取消或縮短費用

- 1.理賠申請書。
- 2.損失清單及費用單據正本。
- 3.醫師診斷證明書或死亡事故證明書。提供死亡者驗屍報告或死亡證明，死者除戶證明及得以證明被保險人與死者關係之戶籍謄本。
- 4.旅行地行程表。
- 5.意外事故證明文件。
- 6.旅程取消：

旅行契約、飛機等交通工具之購票證明、旅館預約證明。

7.旅程縮短：

飛機等交通工具之購票證明、旅館住宿證明。

五、劫機慰問金

- 1.理賠申請書。
- 2.航空公司或其他足以證明劫機之文件。
- 3.被保險人機票及登機證或航空公司出具之搭機證明。

六、食物中毒慰問金

1. 理賠申請書。

2. 醫療診斷證明書，但必要時，本公司得要求提供食物中毒意外事故證明文件。

被保險人不依前項約定辦理者，其因而擴大之損失，本公司不負賠償責任。

免費申訴電話 0800-012-080

「本商品經本公司合格簽署人員檢視其內容業已符合一般精算原則及保險法令，惟為確保權益，基於保險業與消費者衡平對等原則，消費者仍應詳加閱讀保險單條款與相關文件，審慎選擇保險商品。本商品如有虛偽不實或違法情事，應由本公司及負責人依法負責。」

要保人可透過免費服務電話(0800-012-080)或本公司網站(<http://www.taian.com.tw>)、總公司、分公司及服務中心查閱及索取電腦查閱資訊公開說明文件。

泰安產物旅行平安保險（標準型）

（給付項目：身故保險金或喪葬費用保險金、失能保險金）

財政部 91.12.06 台財保字第 0910751616 號函核准
113.06.27(113)精企字第 123 號函備查

第一條 保險契約之構成與解釋

本保險單條款、附著之要保書、批註及其他約定書，均為本保險契約（以下簡稱本契約）的構成部分。本契約的解釋，應探求當事人的真意，不得拘泥於所使用的文字；如有疑義時，以作有利於被保險人的解釋為原則。

第二條 承保範圍

被保險人於本契約有效期間內，因遭受意外傷害事故，致其身體蒙受傷害並而致失能或死亡時，本公司依照本契約的約定，給付失能保險金或身故保險金或喪葬費用保險金。

前項所稱意外傷害事故，指非由疾病所引起的外來突發事故。

第三條 除外責任（原因）

被保險人直接因下列原因致成死亡、失能或傷害時，本公司不負給付保險金的責任：

一、要保人、被保險人的故意行為。

二、被保險人犯罪行為。

三、被保險人飲酒後駕（騎）車，其吐氣或血液所含酒精成分超過當地道路交通法令規定標準者。

四、戰爭（不論宣戰與否）、內亂及其他類似的武裝變亂。但契約另有約定者，不在此限。

五、非以購票乘客身分搭乘航空器具或搭乘非經當地政府登記許可之航空器具者。但契約另有約定者，不在此限。

六、因原子或核子能裝置所引起的爆炸、灼熱、輻射或污染。但契約另有約定者不在此限。

前項第一款情形（除被保險人的故意行為外），致被保險人傷害或失能時，本公司仍給付保險金。

第四條 不保事項

被保險人從事下列活動，致成死亡、失能或傷害時，除契約另有約定外，本公司不負給付保險金的責任：

一、被保險人從事角力、摔跤、柔道、空手道、跆拳道、馬術、拳擊、特技表演等競賽或表演。

二、被保險人從事汽車、機車及自行車等競賽或表演。

第五條 保險期間的始日與終日

本契約的保險期間，以本契約保險單上所載日時為準。

在前項所定保險期間內，不論被保險人是否處於旅行狀態，保險事故發生時，本公司均依本

契約負保險責任。

第六條 保險期間之延長

被保險人以乘客身分搭乘預定在本契約有效期間內抵達之領有載客執照之交通工具，因不可歸責於被保險人之事由而延遲抵達者，本保險自動延長有效期間至被保險人乘客身分終止時為止，但最長以二十四小時為限。

被保險人在本契約有效期間內，以乘客身分搭乘領有載客執照之交通工具，如遭到劫持時，本保險自動延長有效期間至被保險人完全脫離被劫持之狀況時為止。

第七條 身故保險金的給付

被保險人於本契約有效期間內，遭受第二條約定的意外傷害事故，自意外傷害事故發生之日起一百八十日內死亡者，本公司按保險金額給付身故保險金。但超過一百八十日死亡者，受益人若能證明被保險人之死亡與該意外傷害事故具有因果關係者，不在此限。

第八條 喪葬費用保險金的給付

訂立本契約時，以未滿十五足歲之未成年人為被保險人，除喪葬費用之給付外，其餘死亡給付之約定於被保險人滿十五足歲之日起發生效力；被保險人滿十五足歲前死亡者，其身故保險金變更為喪葬費用保險金。

前項未滿十五足歲之被保險人如有於民國九十九年二月三日(不含)前訂立之保險契約，其喪葬費用保險金之給付依下列方式辦理：

- 一、被保險人於民國九十九年二月三日(不含)前訂立之保險契約，喪葬費用保險金額大於或等於遺產及贈與稅法第十七條有關遺產稅喪葬費扣除額之半數(含)者，其喪葬費用保險金之給付，從其約定，一百零九年六月十二日(含)以後所投保之喪葬費用保險金額，本公司不負給付責任，並應無息退還該超過部分之已繳保險費。
- 二、被保險人於民國九十九年二月三日(不含)前訂立之保險契約，喪葬費用保險金額小於遺產及贈與稅法第十七條有關遺產稅喪葬費扣除額之半數(含)者應加計民國一百零九年六月十二日(含)以後所投保之喪葬費用保險金額，被保險人死亡時，受益人得領取之喪葬費用保險金總和(不限本公司)，不得超過遺產及贈與稅法第十七條有關遺產稅喪葬費扣除額之半數。超過部分，本公司不負給付責任，並應無息退還該超過部分之已繳保險費。

訂立本契約時，以受監護宣告尚未撤銷者為被保險人，其身故保險金變更為喪葬費用保險金。

第一項未滿十五足歲之被保險人於民國一百零九年六月十二日(含)以後及第三項被保險人於民國九十九年二月三日(含)以後所投保之喪葬費用保險金額總和(不限本公司)，不得超過遺產及贈與稅法第十七條有關遺產稅喪葬費扣除額之半數，其超過部分本公司不負給付責任，本公司並應無息退還該超過部分之已繳保險費。

第二項及第四項情形，如要保人向二家(含)以上保險公司投保，或向同一保險公司投保數個保險契(附)約，且其投保之喪葬費用保險金額合計超過所定之限額者，本公司於所承保之喪葬費用金額範圍內，依各要保書所載之要保時間先後，依約給付喪葬費用保險金至前項喪葬費用額度上限為止，如有二家以上保險公司之保險契約要保時間相同或無法區分其要保

時間之先後者，各該保險公司應依其喪葬費用保險金額與扣除要保時間在先之保險公司應理賠之金額後所餘之限額比例分擔其責任。

第九條 失能保險金的給付

被保險人於本契約有效期間內遭受第二條約定的意外傷害事故，自意外傷事故發生之日起一百八十日內，因該意外傷害事故而致成附表（失能等級與給付金額表）所列失能程度之一者，本公司給付失能保險金，其金額按該表所列之給付比例乘以保險金額計算之。但超過一百八十日致成失能者，受益人若能證明被保險人之失能與該意外傷害事故具有因果關係者，不在此限。

被保險人因同一意外傷害事故致成附表所列二項以上失能程度時，本公司給付各該項失能保險金之和，最高以保險金額為限。但不同失能項目屬於同一手或同一足時，僅給付一項失能保險金；若失能項目所屬等級不同時，給付較嚴重項目的失能保險金。

被保險人因本次意外傷害事故所致之失能，如合併以前（含本契約訂立前）的失能，可領附表所列較嚴重項目的失能保險金者，本公司按較嚴重的項目給付失能保險金，但以前的失能，視同已給付失能保險金，應扣除之。

前項情形，若被保險人扣除以前的失能後得領取之保險金低於單獨請領之金額者，不適用合併之約定。

被保險人於本契約有效期間內因不同意外傷害事故申領失能保險金時，本公司累計給付金額最高以保險金額為限。

第十條 保險給付的限制

被保險人於本契約有效期間內因同一意外傷害事故致成失能後身故，並符合本契約第七條、第八條及第九條約定之申領條件時，本公司之給付總金額合計最高以保險金額為限。

前項情形，受益人已受領失能保險金者，本公司僅就保險金額與已受領金額間之差額負給付責任。

被保險人於本契約有效期間內因不同意外傷害事故致成失能、身故時，受益人得依第七條、第八條及第九條之約定分別申領保險金，不適用第一項之約定。

第十一條 告知義務與契約解除

要保人在訂立本契約時，對於本公司要保書書面（或投保網頁）詢問的告知事項應據實說明，如有為隱匿或遺漏不為說明，或為不實的說明，足以變更或減少本公司對於危險的估計者，本公司得解除契約，其保險事故發生後亦同。但危險的發生未基於其說明或未說明的事實時，不在此限。

前項解除契約權，自本公司知有解除之原因後經過一個月不行使而消滅。

第十二條 保險事故的通知與保險金的申請時間

被保險人於本契約有效期間內遭受第二條約定的意外傷害事故時，要保人、被保險人或受益人應於知悉意外傷害事故發生後十日內，將事故狀況及被保險人的傷害程度，通知本公司。並於通知後儘速檢具所需文件向本公司申請給付保險金。

本公司應於收齊前項文件後十五日內給付保險金。

第十三條 失蹤處理

被保險人在本契約有效期間內因第二條所約定的意外傷害事故失蹤，於戶籍資料所載失蹤之日起滿一年仍未尋獲，或要保人、受益人能提出證明文件足以認為被保險人極可能因本契約所約定之意外傷害事故而死亡者，本公司按第七條約定先行給付身故保險金或喪葬費用保險金，但日後發現被保險人生還時，要保人或受益人應將該筆已領之退還已繳保險費或身故保險金或喪葬費用保險金歸還本公司，其間有應繳而未繳之保險費者，於要保人一次清償後，本契約自原終止日繼續有效，本公司如有應行給付其他保險金情事者，仍依約給付。

第十四條 身故喪葬費用保險金的申領

受益人申領「身故保險金」或「喪葬費用保險金」時，應檢具下列文件：

- 一、保險金申請書。
- 二、保險單或其謄本或其他投保證明文件。
- 三、相驗屍體證明書或死亡診斷書；但必要時本公司得要求提供意外傷害事故證明文件。
- 四、被保險人除戶戶籍謄本。
- 五、受益人的身分證明。

第十五條 失能保險金的申領

受益人申領「失能保險金」時，應檢具下列文件：

- 一、保險金申請書。
- 二、保險單或其謄本或其他投保證明文件。
- 三、失能診斷書；但必要時本公司得要求提供意外傷害事故證明文件。
- 四、受益人的身分證明。

受益人申領失能保險金時，本公司基於審核保險金之需要，得對被保險人的身體予以檢驗，另得徵詢其他醫師之醫學專業意見，並得經受益人同意調閱被保險人之就醫相關資料。因此所生之費用由本公司負擔。

第十六條 受益人的指定與變更

失能保險金的受益人，為被保險人本人，本公司不受理其指定或變更。

受益人之指定及變更，要保人得依下列約定辦理，並應符合指定或變更當時法令之規定：

- 一、於訂立本契約時，經被保險人同意指定受益人。
- 二、於保險事故發生前經被保險人同意變更受益人，如要保人未將前述變更通知本公司者，不得對抗本公司。

前項受益人的變更，於要保人檢具申請書及被保險人的同意書（要、被保險人為同一人時為申請書或電子申請文件）送達本公司時，本公司應即予批註或發給批註書。本公司為身故或失能給付時，應以受益人直接申領為限。

第十七條 受益人之受益權

受益人故意致被保險人於死或雖未致死者，喪失其受益權。

前項情形，如因該受益人喪失受益權，而致無受益人受領保險金額時，其保險金額作為被保險人遺產。如有其他受益人者，喪失受益權之受益人原應得之部份，按其他受益人原約定比例分歸其他受益人。

第十八條 時效

由本契約所生的權利，自得為請求之日起，經過兩年不行使而消滅。有下列各款情形之一者，其期間的起算，依各該款的規定：

- 一、要保人或被保險人對於危險之說明，有隱匿、遺漏或不實者，自保險人知情之日起算。
- 二、危險發生後，利害關係人能證明其非因疏忽而不知情者，自其知情之日起算。

第十九條 通知方式

有關本契約之一切通知，除經雙方同意得以其他方式為之者外，雙方當事人均應以書面送達對方最後所留之地址。

第二十條 申訴或調解或仲裁

本公司與被保險人對於理賠發生爭議時，被保險人得提申訴或提交調解或仲裁，其程序及費用等，依相關法令或仲裁法規定辦理。

第二十一條 批註

本契約內容的變更，或記載事項的增刪，除第十六條另有規定外，應經要保人與本公司雙方書面或其他約定方式同意，並由本公司即予批註或發給批註書。

第二十二條 管轄法院

因本契約涉訟者，同意以要保人住所所在地地方法院為第一審管轄法院，要保人的住所在中華民國境外時，則以台灣台北地方法院為第一審管轄法院。但不得排除消費者保護法第四十七條及民事訴訟法第四百三十六條之九小額訴訟管轄法院之適用。

第二十三條 法令之適用

本契約未規定之事項，悉依照中華民國保險法、民法及相關法令辦理。

泰安產物旅行平安保險（標準型）傷害醫療保險給付附加條款 （給付項目：醫療保險金）

經雙方同意，於要保人投保泰安產物旅行平安保險（以下簡稱主保險契約）並加繳保險費後，得就下列甲型或乙型之附加條款擇一投保。

財政部91.12.06 台財保字第0910751616 號函核准
113.06.27 (113)精企字第124號函備查

傷害醫療保險給付附加條款—實支實付型（甲型）

第一條 傷害醫療保險金的給付

被保險人於本契約有效期間內遭受主保險契約第二條約定的意外傷害事故，自意外傷害事故發生之日起一百八十日以內，經登記合格的醫院或診所就該傷害加以治療者，本公司就其醫師認定的實際醫療費用，超過全民健康保險給付部分，給付「實支實付傷害醫療保險金」。但超過一百八十日繼續治療者，受益人若能證明被保險人之治療與該意外傷害事故具有因果關係者，不在此限。

前項同一次傷害的給付總額不得超過保險單所記載的「每次實支實付傷害醫療保險金限額」。

第二條 傷害醫療保險金的申領

受益人申領「傷害醫療保險金」時應檢具下列文件：

- 一、保險金申請書。
- 二、保險單或其謄本或其他投保證明文件。
- 三、醫療診斷書或住院證明；但必要時本公司得要求提供意外傷害事故證明文件。
- 四、醫療費用收據正本或醫療費用明細。
- 五、受益人的身分證明。

受益人申領保險金時，本公司基於審核保險金之需要，得徵詢其他醫師之醫學專業意見，並得經受益人同意調閱被保險人之就醫相關資料。因此所生之費用由本公司負擔。

第三條 傷害醫療保險金受益人的指定

傷害醫療保險金的受益人，為被保險人本人，本公司不受理其指定或變更。

第四條 條款之適用

本附加條款所記載事項，如與主保險契約牴觸時，依本附加條款規定辦理，其他事項仍適用主保險契約之規定。

泰安產物傷害保險恐怖主義行為保險限額給付附加條款

**92.12.29財政部台財保第0920073327號函核准（公會版）
107.08.15依107.06.07金管保壽字第10704158370號函逕行修訂**

第一條 承保範圍

茲經雙方約定，對於直接或間接因任何恐怖主義者之行為或為抑制、防止、鎮壓恐怖主義者之行為或與其有關之行動，不論其是否有其他原因或事件同時或先後介入所致被保險人死亡或失能，本公司對被保險人投保本公司附加有「傷害保險恐怖主義行為保險限額給付附加條款」之傷害保險者，其給付金額以保險契約所載保險金額為準。但死亡保險金超過新台幣二百萬元者，其給付額度最高以新台幣二百萬元為限，失能保險金如超過新台幣二百萬元者，其給付額度則以新台幣二百萬元乘以失能等級計算。

被保險人為未滿十五歲之未成年人，或受監護宣告尚未撤銷者，其給付依保險法第一百零七條規定辦理。

第二條 定義

本附加條款所使用之名詞定義如下：

- 一、「恐怖主義者之行為」係指任何個人或團體，不論單獨或與任何組織、團體或政府機構共謀，運用武力、暴力、恐嚇、威脅或破壞等行為以遂其政治、宗教、信仰、意識型態或其他類似意圖之目的，包括企圖推翻、脅迫或影響任何政府，或致使民眾或特定群眾處於恐懼狀態。
- 二、「共保組織」指「中華民國產物保險商業同業公會傷害保險恐怖主義行為保險共保組織」，係為配合傷害保險恐怖主義行為保險之實施，由辦理傷害保險業務之產物保險公司及中央再保險公司所組成之共保組織，以共同承擔傷害保險恐怖主義行為保險部分責任。
- 三、「共保會員公司」係指凡加入傷害保險恐怖主義行為保險共保組織之會員公司。
- 四、「生效日」係指保險期間之起始日。

第三條 保險金之給付

如要保人或被保險人向二家以上共保會員公司或在本公司投保二張以上之保險契約並附加「傷害保險恐怖主義行為保險限額給付附加條款」者，其保險金之給付依各保險契約所載之生效日時間先後順序為之，合併上開保險金給付最高以新台幣二百萬元為限。

前項情形，如有二家以上共保會員公司之保險契約生效日相同者，則各該共保會員公司應依其保險金額與扣除生效日在先之產物保險公司應理賠之金額後所餘之限額比例分擔其責任。

第四條 一次保險事故總賠償額之限制

倘一次保險事故共保會員公司合計應給付之保險金總額超過共保危險承擔總額度新台幣十億元時，本公司按共保組織危險承擔總額度對共保會員公司合計應給付之保險金總額之比例給付被保險人。

前項共保組織危險承擔總額度遇有調整者，以保險事故發生當時之總額度為計算標準。

第五條 申請理賠期限

遇有恐怖主義行為事故發生時，要保人、被保險人或受益人應於共保組織所公告之期間內，將事故狀況及被保險人的傷亡程度通知本公司，並於通知後儘速檢具所需文件向本公司申請給付保險金。

倘一次保險事故共保會員公司合計應給付之保險金總額超過共保危險承擔總額度新台幣十億元時，而要保人、被保險人或受益人未於前項公告期限內向本公司請求理賠者，視同放棄其請求權，本公司不負賠償責任。

第一項公告期限至少三十日，必要時得延長之，最長以一百八十日為限。

第六條

本附加條款僅適用於參加中華民國產物保險商業同業公會傷害保險恐怖主義行為保險共保組織之會員公司，所辦理並納入共保組織之傷害保險保險契約。

第七條

本附加條款有關之約定與保險單條款、要保書、批註及其他約定抵觸時，悉依本附加條款之約定為準，其他未約定事項仍依基本條款、其他約定及簽批辦理。

附表一 失能程度與保險金給付表

項目		項次	失能程度	失能等級	給付比例
1 神經	神經障害（註 1）	1-1-1	中樞神經系統機能遺存極度障害，包括植物人狀態或氣切呼吸器輔助，終身無工作能力，為維持生命必要之日常生活活動，全須他人扶助，經常需醫療護理或專人周密照護者。	1	100%
		1-1-2	中樞神經系統機能遺存高度障害，須長期臥床或無法自行翻身，終身無工作能力，為維持生命必要之日常生活活動之一部分須他人扶助者。	2	90%
		1-1-3	中樞神經系統機能遺存顯著障害，終身無工作能力，為維持生命必要之日常生活活動尚可自理者。	3	80%
		1-1-4	中樞神經系統機能遺存障害，由醫學上可證明局部遺存頑固神經症狀，且勞動能力較一般顯明低下者。	7	40%
		1-1-5	中樞神經系統機能遺存障害，由醫學上可證明局部遺存頑固神經症狀，但通常無礙勞動。	11	5%
2 眼	視力障害（註 2）	2-1-1	雙目均失明者。	1	100%
		2-1-2	雙目視力減退至 0.06 以下者。	5	60%
		2-1-3	雙目視力減退至 0.1 以下者。	7	40%
		2-1-4	一目失明，他目視力減退至 0.06 以下者。	4	70%
		2-1-5	一目失明，他目視力減退至 0.1 以下者。	6	50%
		2-1-6	一目失明者。	7	40%
3 耳	聽覺障害（註 3）	3-1-1	兩耳鼓膜全部缺損或兩耳聽覺機能均喪失 90 分貝以上者。	5	60%
		3-1-2	兩耳聽覺機能均喪失 70 分貝以上者。	7	40%
4 鼻	缺損及機能障害（註 4）	4-1-1	鼻部缺損，致其機能永久遺存顯著障害者。	9	20%
		4-1-2	鼻未缺損，而鼻機能永久遺存顯著障害者。	11	5%
5 口	咀嚼吞嚥及言語機能障害（註 5）	5-1-1	永久喪失咀嚼、吞嚥或言語之機能者。	1	100%
		5-1-2	咀嚼、吞嚥及言語之機能永久遺存顯著障害者。	5	60%
		5-1-3	咀嚼、吞嚥或言語構音之機能永久遺存顯著障害者。	7	40%
6 胸腹部臟器	胸腹部臟器機能障害（註 6）	6-1-1	胸腹部臟器機能遺存極度障害，終身不能從事任何工作，經常需要醫療護理或專人周密照護者。	1	100%
		6-1-2	胸腹部臟器機能遺存高度障害，終身不能從事任何工作，且日常生活需人扶助。	2	90%
		6-1-3	胸腹部臟器機能遺存顯著障害，終身不能從事任何工作，但日常生活尚可自理者。	3	80%
		6-1-4	胸腹部臟器機能遺存顯著障害，終身祇能從事輕便工作者。	7	40%

項目		項次	失能程度	失能等級	給付比例
	臟器切除	6-2-1	任一主要臟器切除二分之一以上者。	9	20%
		6-2-2	脾臟切除者。	11	5%
	膀胱機能障害	6-3-1	膀胱機能完全喪失且無裝置人工膀胱者。	3	80%
7 軀幹	脊柱運動障害 (註 7)	7-1-1	脊柱永久遺存顯著運動障害者。	7	40%
		7-1-2	脊柱永久遺存運動障害者。	9	20%
8 上肢	上肢缺損障害	8-1-1	兩上肢腕關節缺失者。	1	100%
		8-1-2	一上肢肩、肘及腕關節中，有二大關節以上缺失者。	5	60%
		8-1-3	一上肢腕關節缺失者。	6	50%
	手指缺損障害 (註 8)	8-2-1	雙手十指均缺失者。	3	80%
		8-2-2	雙手兩拇指均缺失者。	7	40%
		8-2-3	一手五指均缺失者。	7	40%
		8-2-4	一手包含拇指及食指在內，共有四指缺失者。	7	40%
		8-2-5	一手拇指及食指缺失者。	8	30%
		8-2-6	一手包含拇指或食指在內，共有三指以上缺失者。	8	30%
		8-2-7	一手包含拇指在內，共有二指缺失者。	9	20%
		8-2-8	一手拇指缺失或一手食指缺失者。	11	5%
		8-2-9	一手拇指及食指以外之任何手指，共有二指以上缺失者。	11	5%
	上肢機能障害 (註 9)	8-3-1	兩上肢肩、肘及腕關節均永久喪失機能者。	2	90%
		8-3-2	兩上肢肩、肘及腕關節中，各有二大關節永久喪失機能者。	3	80%
		8-3-3	兩上肢肩、肘及腕關節中，各有一大關節永久喪失機能者。	6	50%
		8-3-4	一上肢肩、肘及腕關節均永久喪失機能者。	6	50%
		8-3-5	一上肢肩、肘及腕關節中，有二大關節永久喪失機能者。	7	40%
		8-3-6	一上肢肩、肘及腕關節中，有一大關節永久喪失機能者。	8	30%
		8-3-7	兩上肢肩、肘及腕關節均永久遺存顯著運動障害者。	4	70%
		8-3-8	兩上肢肩、肘及腕關節中，各有二大關節永久遺存顯著運動障害者。	5	60%
		8-3-9	兩上肢肩、肘及腕關節中，各有一大關節永久遺存顯著運動障害者。	7	40%
		8-3-10	一上肢肩、肘及腕關節均永久遺存顯著運動障害者。	7	40%
		8-3-11	一上肢肩、肘及腕關節中，有二大關節永久遺存顯著運動障害者。	8	30%
		8-3-12	兩上肢肩、肘及腕關節均永久遺存運動障害者。	6	50%

項目		項次	失能程度	失能等級	給付比例
	手指機能障害 (註 10)	8-3-13	一上肢肩、肘及腕關節均永久遺存運動障害者。	9	20%
		8-4-1	雙手十指均永久喪失機能者。	5	60%
		8-4-2	雙手兩拇指均永久喪失機能者。	8	30%
		8-4-3	一手五指均永久喪失機能者。	8	30%
		8-4-4	一手包含拇指及食指在內，共有四指永久喪失機能者。	8	30%
		8-4-5	一手拇指及食指永久喪失機能者。	11	5%
		8-4-6	一手含拇指及食指有三手指以上之機能永久完全喪失者。	9	20%
		8-4-7	一手拇指或食指及其他任何手指，共有三指以上永久喪失機能者。	10	10%
9 下肢	下肢缺損障害	9-1-1	兩下肢足踝關節缺失者。	1	100%
		9-1-2	一下肢髖、膝及足踝關節中，有二大關節以上缺失者。	5	60%
		9-1-3	一下肢足踝關節缺失者。	6	50%
	縮短障害 (註 11)	9-2-1	一下肢永久縮短五公分以上者。	7	40%
	足趾缺損障害 (註 12)	9-3-1	雙足十趾均缺失者。	5	60%
		9-3-2	一足五趾均缺失者。	7	40%
	下肢機能障害 (註 13)	9-4-1	兩下肢髖、膝及足踝關節均永久喪失機能者。	2	90%
		9-4-2	兩下肢髖、膝及足踝關節中，各有二大關節永久喪失機能者。	3	80%
		9-4-3	兩下肢髖、膝及足踝關節中，各有一大關節永久喪失機能者。	6	50%
		9-4-4	一下肢髖、膝及足踝關節均永久喪失機能者。	6	50%
		9-4-5	一下肢髖、膝及足踝關節中，有二大關節永久喪失機能者。	7	40%
		9-4-6	一下肢髖、膝及足踝關節中，有一大關節永久喪失機能者。	8	30%
		9-4-7	兩下肢髖、膝及足踝關節均永久遺存顯著運動障害者。	4	70%
		9-4-8	兩下肢髖、膝及足踝關節中，各有二大關節永久遺存顯著運動障害者。	5	60%
		9-4-9	兩下肢髖、膝及足踝關節中，各有一大關節永久遺存顯著運動障害者。	7	40%
		9-4-10	一下肢髖、膝及足踝關節均遺存永久顯著運動障害者。	7	40%
		9-4-11	一下肢髖、膝及足踝關節中，有二大關節永久遺存顯著運動障害者。	8	30%
		9-4-12	兩下肢髖、膝及足踝關節均永久遺存運動障害者。	6	50%
		9-4-13	一下肢髖、膝及足踝關節均永久遺存運動障害者。	9	20%

項目		項次	失能程度	失能等級	給付比例
	足趾機能障害 (註 14)	9-5-1	雙足十趾均永久喪失機能者。	7	40%
		9-5-2	一足五趾均永久喪失機能者。	9	20%

註 1：

1-1. 於審定「神經障害等級」時，須有精神科、神經科、神經外科或復健科專科醫師診斷證明及相關檢驗報告（如簡式智能評估表(MMSE)、失能評估表(modified Rankin Scale, mRS)、臨床失智評估量表(CDR)、神經電生理檢查報告、神經系統影像檢查報告及相符之診斷檢查報告等）資料為依據，必要時保險人得另行指定專科醫師會同認定。

(1)「為維持生命必要之日常生活活動」係指食物攝取、大小便始末、穿脫衣服、起居、步行、入浴等。

(2)有失語、失認、失行等之病灶症狀、四肢麻痺、錐體外路症狀、記憶力障害、知覺障害、感情障害、意欲減退、人格變化等顯著障害；或者麻痺等症狀，雖為輕度，身體能力仍存，但非他人在身邊指示，無法遂行其工作者：適用第 3 級。

(3)中樞神經系統障害，例如無知覺障害之錐體路及錐體外路症狀之輕度麻痺，依影像檢查始可證明之輕度腦萎縮、腦波異常等屬之，此等症狀須據專科醫師檢查、診斷之結果審定之。

(4)中樞神經系統之類廢症狀如發生於中樞神經系統以外之機能障害，應按其發現部位所定等級定之，如障害同時併存時，應綜合其全部症狀擇一等級定之，等級不同者，應按其中較重者定其等級。

1-2. 「平衡機能障害與聽力障害」等級之審定：因頭部損傷引起聽力障害與平衡機能障害同時併存時，須綜合其障害狀況定其等級。

1-3. 「外傷性癲癇」障害等級之審定：癲癇發作，同時應重視因反復發作致性格變化而終至失智、人格崩壞，即成癲癇性精神病狀態者，依附註 1-1 原則審定之。癲癇症狀之固定時期，應以經專科醫師之治療，認為不能期待醫療效果時，及因治療致症狀安定者為準，不論其發作型態，依下列標準審定之：

(1)雖經充分治療，每週仍有一次以上發作者：適用第 3 級。

(2)雖經充分治療，每月仍有一次以上發作者：適用第 7 級。

1-4. 「眩暈及平衡機能障害」等級之審定：頭部外傷後或因中樞神經系統受損引起之眩暈及平衡機能障害，不單由於內耳障害引起，因小腦、腦幹部、額葉等中樞神經系之障害發現者亦不少，其審定標準如次：

(1)為維持生命必要之日常生活活動仍有可能，但因高度平衡機能障害，終身不能從事任何工作者：適用第 3 級。

(2)因中等度平衡機能障害、勞動能力較一般平常人顯明低下者：適用第 7 級。

1-5. 「外傷性脊髓障害」等級之審定，依其損傷之程度發現四肢等之運動障害、知覺障害、腸管障害、尿路障害、生殖器障害等，依附註 1-1 之原則，綜合其症狀選用合適等級。

1-6. 「一氧化碳中毒後遺症」障害等級之審定：一氧化碳中毒後遺症障害之審定，綜合其所遺諸症候，按照附註說明精神、神經障害等級之審定基本原則判斷，定其等級。

註 2：

2-1. 「視力」之測定：

(1)應用萬國式視力表以矯正後視力為準，但矯正不能者，得以裸眼視力測定之。

(2)視力障害之測定，必要時須通過「測盲(Malingering)」檢查。

2-2. 「失明」係指視力永久在萬國式視力表 0.02 以下而言，並包括眼球喪失、摘出、僅能辨明暗或辨眼前一公尺以內手動或辨眼前五公分以內指數者。

2-3. 以自傷害之日起經過六個月的治療為判定原則，但眼球摘出等明顯無法復原之情況，不在此限。

註 3：

3-1. 兩耳聽覺障害程度不同時，應依優耳之聽覺障害審定之。

3-2. 聽覺障害之測定，需用精密聽力計 (Audiometer) 行之，其平均聽力喪失率以分貝表示之。

3-3. 內耳損傷引起平衡機能障害之審定，準用神經障害所定等級，按其障害之程度審定之。

註 4：

4-1. 「鼻部缺損」，係指鼻軟骨二分之一以上缺損之程度。

4-2. 「機能永久遺存顯著障害」，係指兩側鼻孔閉塞、鼻呼吸困難、不能矯治，或兩側嗅覺完全喪失者。

註 5：

5-1. 咀嚼機能發生障害，係專指由於牙齒以外之原因（如頰、舌、軟硬口蓋、顎骨、下顎關節等之障害），所引起者。食道狹窄、舌異常、咽喉頭支配神經麻痺等引起之吞嚥障害，往往併發咀嚼機能障害，故兩項障害合併定為「咀嚼、吞嚥障害」：

(1)「喪失咀嚼、吞嚥之機能」，係指因器質障害或機能障害，以致不能作咀嚼、吞嚥運動，除流質食物外，不能攝取或吞嚥者。

(2)「咀嚼、吞嚥機能遺存顯著障害」，係指不能充分作咀嚼、吞嚥運動，致除粥、糊、或類似之食物以外，不能攝取或吞嚥者。

5-2. 言語機能障害，係指由於牙齒損傷以外之原因引起之構音機能障害、發聲機能障害及綴音機能障害等：

(1)「喪失言語機能障害」，係指後列構成語言之口唇音、齒舌音、口蓋音、喉頭音等之四種語音機能中，有三種以上不能構音者。

(2)「言語機能遺存顯著障害」，係指後列構成語言之口唇音、齒舌音、口蓋音、喉頭音等之四種語言機能中，有二種以上不能構音者。

A. 雙唇音：ㄅ ㄆ ㄇ（發音部位雙唇者）

B. 唇齒音：ㄆ（發音部位唇齒）

C. 舌尖音：ㄌ ㄋ ㄢ（發音部位舌尖與牙齦）

D. 舌根音：ㄍ ㄎ ㄏ（發音部位舌根與軟顎）

E. 舌面音：ㄐ ㄑ ㄒ（發音部位舌面與硬顎）

F. 舌尖後音：ㄔ ㄕ ㄖ（發音部位舌尖與硬顎）

G. 舌尖前音：ㄗ ㄘ ㄙ（發音部位舌尖與上牙齦）

5-3. 因綴音機能遺存顯著障害，祇以言語表示對方不能通曉其意思者，準用「言語機能遺存顯著障害」所定等級。

註 6：

6-1. 胸腹部臟器：

(1)胸部臟器，係指心臟、心囊、主動脈、氣管、支氣管、肺臟、胸膜及食道。

(2)腹部臟器，係指胃、肝臟、膽囊、胰臟、小腸、大腸、腸間膜、脾臟及腎上腺。

(3)泌尿器官，係指腎臟、輸尿管、膀胱及尿道。

(4)生殖器官，係指內生殖器及外生殖器。

6-2. 1.任一主要臟器切除二分之一以上者之主要臟器係指心臟、肺臟、食道、胃、肝臟、胰臟、小腸、大腸、腎臟、腎上腺、輸尿管、膀胱及尿道。

2.前述「二分之一以上」之認定標準於對稱器官以切除一側，肺臟以切除二葉為準。

6-3. 胸腹部臟器障害等級之審定：胸腹部臟器機能遺存障害，須將症狀綜合衡量，永久影響其日常生活活動之狀況及需他人扶助之情形，比照神經障害等級審定基本原則、綜合審定其等級。

6-4. 膀胱機能完全喪失，係指必須永久性自腹表排尿或長期導尿者(包括永久性迴腸導管、寇克氏囊與輸尿管造口術)。

註 7：

7-1. 脊柱遺存障害者，若併存神經障害時，應綜合其全部症狀擇一等級定之，等級不同者，應按其中較重者定其等級。

7-2. 脊柱運動障害須經 X 光照片檢查始可診斷，如經診斷有明顯骨折、脫位或變形者，應依下列規定審定：

(1)「遺存顯著運動障害」，係指脊柱連續固定四個椎體及三個椎間盤（含）以上，且喪失生理運動範圍二分之一以上者。

(2)「遺存運動障害」，係指脊柱連續固定四個椎體及三個椎間盤（含）以上，且喪失生理運動範圍三分之一以上者。

(3)脊柱運動限制不明顯或脊柱固定三個椎體及二個椎間盤（含）以下者，不在給付範圍。

註 8：

8-1. 「手指缺失」係指：

(1)在拇指者，係由指節間關節以上切斷者。

(2)其他各指，係指由近位指節間關節以上切斷者。

8-2. 若經接指手術後機能仍永久完全喪失者，視為缺失。足趾亦同。

8-3. 截取拇趾接合於拇指時，若拇指原本之缺失已符合失能標準，接合後機能雖完全正常，拇指之部份仍視為缺失，而拇趾之自截部份不予計入。

註 9：

9-1. 「一上肢肩、肘及腕關節永久喪失機能」，係指一上肢完全廢用，如下列情況者：

(1)一上肢肩、肘及腕關節完全強直或完全麻痺，及該手五指均永久喪失機能者。

(2)一上肢肩、肘及腕關節完全強直或完全麻痺者。

9-2. 「一上肢肩、肘及腕關節永久遺存顯著運動障害」，係指一上肢各關節遺存顯著運動障害，如下列情況者：

(1)一上肢肩、肘及腕關節均永久遺存顯著運動障害，及該手五指均永久喪失機能者。

(2)一上肢肩、肘及腕關節均永久遺存顯著運動障害者。

9-3. 以生理運動範圍，作審定關節機能障害之標準，規定如下：

(1)「喪失機能」，係指關節完全強直或完全麻痺狀態者。

(2)「顯著運動障害」，係指喪失生理運動範圍二分之一以上者。

(3)「運動障害」，係指喪失生理運動範圍三分之一以上者。

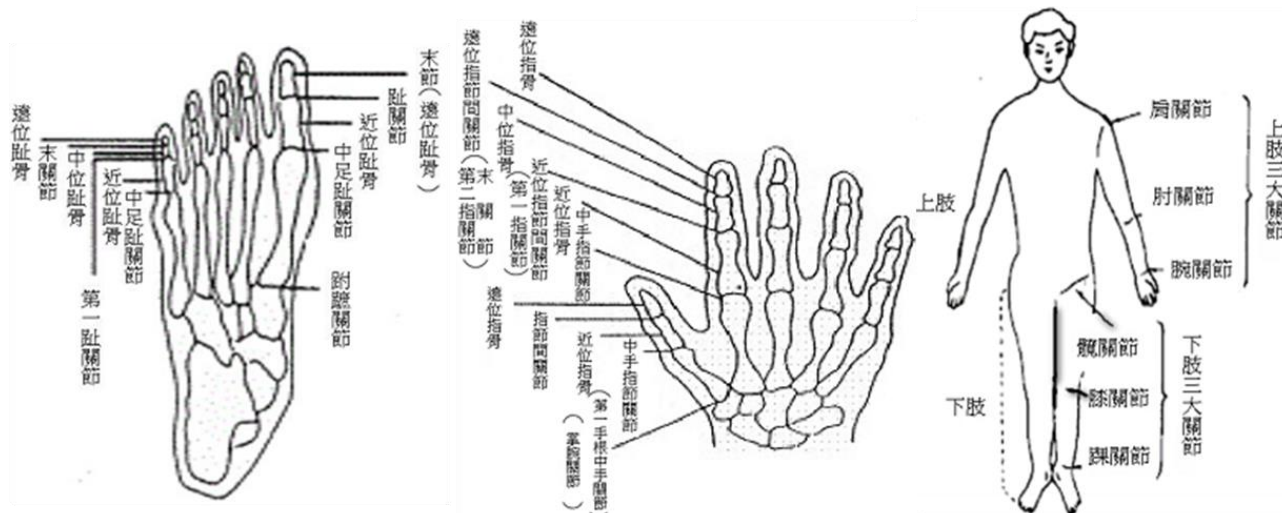
9-4. 運動限制之測定：

(1)以各關節之生理運動範圍為基準。機能（運動）障害原因及程度明顯時，採用主動運動之運動範圍，如障害程度不明確時，則須由被動運動之可能運動範圍參考決定之。

(2)經石膏固定患部者，應考慮其癒後恢復之程度，作適宜之決定。

9-5. 上下肢關節名稱及生理運動範圍如說明圖表。

(1) 上、下肢關節名稱說明圖



(2) 上、下肢關節生理運動範圍一覽表

上肢：

左肩關節	前舉 (正常 180 度)	後舉 (正常 60 度)	關節活動度 (正常 240 度)
右肩關節	前舉 (正常 180 度)	後舉 (正常 60 度)	關節活動度 (正常 240 度)
左肘關節	屈曲 (正常 145 度)	伸展 (正常 0 度)	關節活動度 (正常 145 度)
右肘關節	屈曲 (正常 145 度)	伸展 (正常 0 度)	關節活動度 (正常 145 度)
左腕關節	掌屈 (正常 80 度)	背屈 (正常 70 度)	關節活動度 (正常 150 度)
左腕關節	掌屈 (正常 85 度)	背屈 (正常 70 度)	關節活動度 (正常 155 度)
右腕關節	屈曲 (正常 125 度)	伸展 (正常 10 度)	關節活動度 (正常 135 度)
左膝關節	屈曲 (正常 140 度)	伸展 (正常 0 度)	關節活動度 (正常 140 度)
右膝關節	屈曲 (正常 140 度)	伸展 (正常 0 度)	關節活動度 (正常 140 度)
左踝關節	蹠曲 (正常 45 度)	背屈 (正常 20 度)	關節活動度 (正常 65 度)
右踝關節	蹠曲 (正常 45 度)	背屈 (正常 20 度)	關節活動度 (正常 65 度)

下肢：

若被保險人可證明其另一正常側之肢體關節活動度大於上述表定關節活動度時，則依其正常側之肢體關節活動度作為生理運動範圍之測定標準。

註 10：

10-1.「手指永久喪失機能」係指：

- (1)在拇指，中手指節關節或指節間關節，喪失生理運動範圍二分之一以上者。
- (2)在其他各指，中手指節關節，或近位指節間關節，喪失生理運動範圍二分之一以上者。
- (3)拇指或其他各指之末節切斷達二分之一以上者。

註 11：

11-1.下肢縮短之測定，自患側之腸骨前上棘與內踝下端之長度，與健側下肢比較測定其短縮程度。

註 12：

12-1.「足趾缺失」係指：自中足趾關節切斷而足趾全部缺損者。

註 13：

13-1.「一下肢腕、膝及足踝關節永久喪失機能」，係指一下肢完全廢用，如下列情況者：

- (1)一下肢三大關節均完全強直或完全麻痺，以及一足五趾均喪失機能者。
- (2)一下肢三大關節均完全強直或完全麻痺者。

13-2.下肢之機能障害「喪失機能」、「顯著運動障害」或「運動障害」之審定，參照上肢之各該項規定。

註 14：

14-1.「足趾永久喪失機能者」係指符合下列情況者：

- (1)第一趾末切斷二分之一以上者，或中足趾關節，或趾關節之運動可能範圍，喪失生理運動範圍二分之一以上者。
- (2)在第二趾，自末關節以上切斷者，或中足趾關節或第一趾關節喪失生理運動範圍二分之一以上者。
- (3)在第三、四、五各趾，係指末關節以上切斷或中足趾關節及第一趾關節均完全強直者。

註 15：

15-1. 機能永久喪失及遺存各級障害之判定，以被保險人於意外傷害事故發生之日起，並經六個月治療後症狀固定，再行治療仍不能期待治療效果的結果為基準判定。但立即可判定者不在此限。

附表二 骨折部位別日數表

骨折部位別	日數
1.鼻骨、眶骨	十四天
2.掌骨、指骨	十四天
3.蹠骨、趾骨	十四天
4.下顎（齒槽醫療除外）	二十天
5.肋骨	二十天
6.鎖骨	二十八天
7.橈骨或尺骨	二十八天
8.膝蓋骨	二十八天
9.肩胛骨	三十四天
10.椎骨（包括胸椎、腰椎及尾骨）	四十天
11.骨盤（包括腸骨、恥骨、坐骨、薦骨）	四十天
12.頭蓋骨	五十天
13.臂骨	四十天
14.橈骨與尺骨	四十天
15.腕骨（一手或雙手）	四十天
16.脛骨或腓骨	四十天
17.踝骨（一足或雙足）	四十天
18.股骨	五十天
19.脛骨及腓骨	五十天
20.大腿骨頸	六十天